

# **Příloha k účetní závěrce**

## **Zemědělská společnost DUBNÉ a.s.**

### **k 31. 12. 2014**

---

Příloha je zpracována v souladu se zákonem o účetnictví č.563/1991 Sb. a vyhláškou 500/2002 Sb. Ve znění pozdějších předpisů, kterým se stanoví obsah účetní závěrky pro podnikatele. Údaje přílohy vycházejí z účetních písemností účetní jednotky (účetní doklady, účetní knihy a ostatní účetní písemnosti) a z dalších podkladů, které má účetní jednotka k dispozici. Hodnotové údaje jsou vykázány v celých tisících Kč, pokud není uvedeno jinak. Příloha je zpracována za účetní období počínající dnem 1. ledna 2014 a končící dnem 31. prosince 2014.

#### **Obsah přílohy**

##### **Obecné údaje**

1. Popis účetní jednotky
2. Majetková či smluvní spoluúčast účetní jednotky v jiných společnostech
3. Zaměstnanci společnosti, osobní náklady
4. Poskytnutá peněžítá či jiná plnění

##### **Používané účetní metody, obecné účetní zásady a způsoby oceňování**

1. Způsob ocenění majetku
  - 1.1. Zásoby
  - 1.2. Ocenění hmotného a nehmotného dlouhodobého majetku vytvořeného vlastní činností
  - 1.3. Ocenění cenných papírů a majetkových účastí
  - 1.4. Ocenění příchovků a přírůstků zvířat
2. Způsob stanovení reprodukční pořizovací ceny
3. Změny oceňování, odpisování a postupů účtování
4. Opravné položky
5. Odpisování
6. Přepoččet cizích měn na českou měnu
7. Stanovení reálné hodnoty majetku a závazků oceňovaných reálnou hodnotou

##### **Doplňující údaje k Rozvaze a k Výkazu zisku a ztrát**

1. Položky významné pro hodnocení majetkové a finanční situace společnosti
    - 1.1. Doměrky daně z příjmů za minulá účetní období
    - 1.2. Rozpis odloženého daňového závazku nebo pohledávky
    - 1.3. Rozpis daně z příjmu PO
    - 1.4. Dlouhodobé bankovní úvěry
    - 1.5. Rozpis přijatých dotací na investiční a provozní účely
    - 1.6. Mléčná kvóta
    - 1.7. Informace o druzích zvířat, které jsou vykazovány jako DHM a Zásoby
    - 1.8. Manka a přebytky zásob
  2. Významné události po datu účetní závěrky
  3. Doplnující informace o hmotném a nehmotném majetku
    - 3.1. Hlavní skupiny dlouhodobého hmotného majetku
    - 3.2. Hlavní skupiny dlouhodobého nehmotného majetku
    - 3.3. Přehled přírůstků a úbytků dlouhodobého majetku dle skupin
    - 3.4. Dlouhodobý hmotný majetek pořízený formou finančního pronájmu
    - 3.5. Souhrnná výše majetku neuvedená v rozvaze
    - 3.6. Rozpis hmotného majetku zatíženého zástavním právem
    - 3.7. Přehled majetku s výrazně rozdílným tržním a účetním hodnocením
    - 3.8. Dlouhodobé majetkové cenné papíry a majetkové účasti
  4. Vlastní kapitál
    - 4.1. Použití zisků, resp. úhrady ztrát
    - 4.2. Základní kapitál
    - 4.3. Fondy akciové společnosti
  5. Pohledávky a závazky
    - 5.1. Pohledávky po lhůtě splatnosti
    - 5.2. Závazky po lhůtě splatnosti
    - 5.3. Údaje o pohledávkách a závazcích k podnikům ve skupině
    - 5.4. Údaje o pohledávkách a závazcích z titulu uplatnění zástavního a zajišťovacího práva
    - 5.5. Závazky nesledované v účetnictví a neuvedené v rozvaze
    - 5.6. Další významné potenciální ztráty
    - 5.7. Dlouhodobé závazky – majetkové vklady
  6. Rezervy
  7. Výnosy z běžné činnosti
  8. Výdaje vynaložené v průběhu účetního období na výzkum a vývoj.
  9. Ostatní doplňující informace
- Výkaz cash flow**

*Přehled o změnách vlastního kapitálu*

## Obecné údaje

### 1. Popis účetní jednotky (II.1)

Obchodní firma : Zemědělská společnost Dubné a.s.

Sídlo: Žabovřesky 114

Právní forma: akciová společnost

IČO: 26030993

Rozhodující předmět činnosti: zemědělská výroba

Datum vzniku společnosti: 31. 12. 2000

Zemědělská společnost Dubné a.s., je zapsána u obchodního rejstříku vedeného Krajským soudem v Českých Budějovicích – oddíl B, vložka 1146

Rozvahový den: 31.12.2014

Okamžik sestavení účetní závěrky: 26.03.2015

Základní kapitál akciové společnosti 134 311 000 Kč

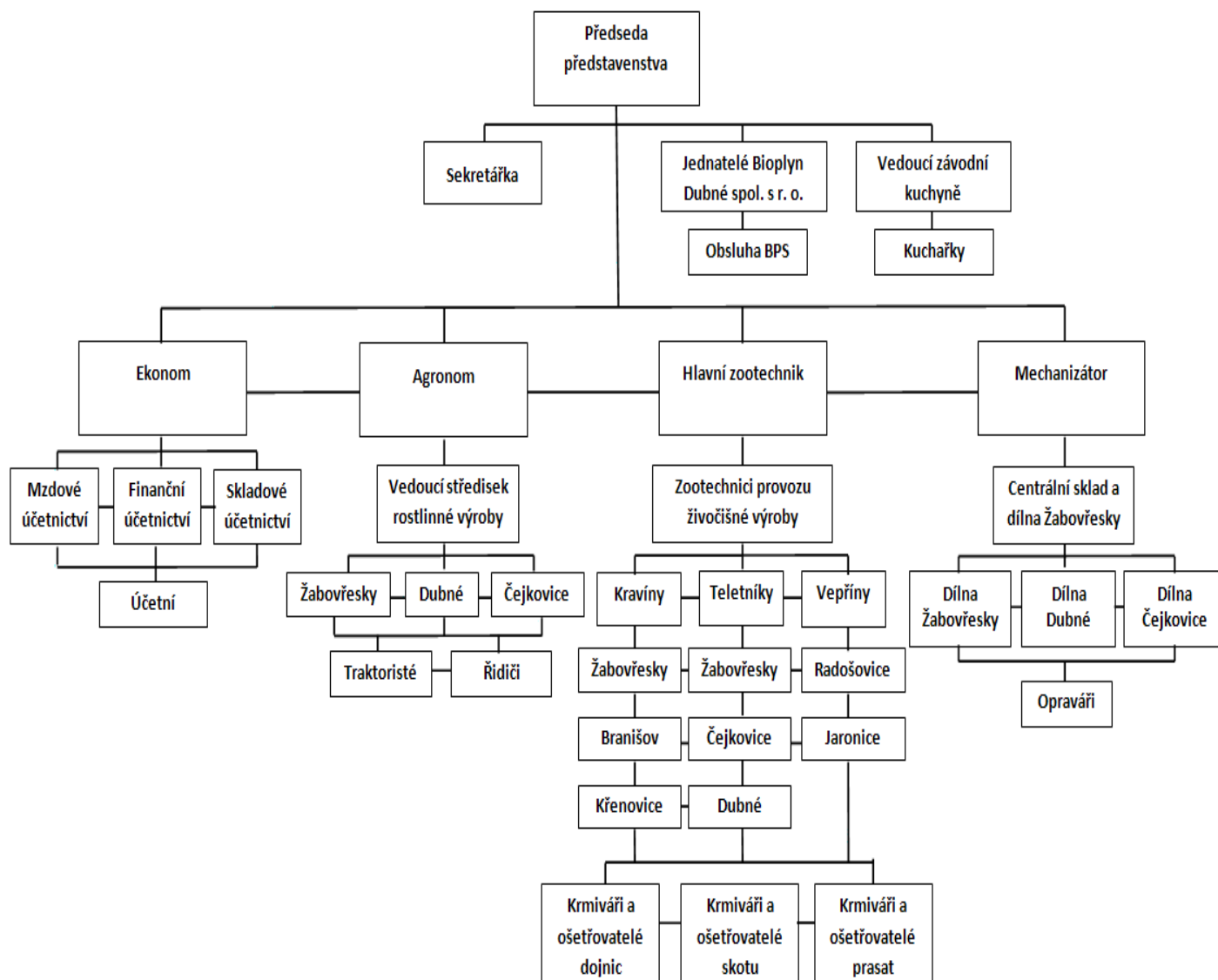
Počet akcionářů - rok 2013 602

rok 2014 533

- Předmět podnikání – zemědělská výroba včetně prodeje nezpracovaných zemědělských výrobků
- hostinská činnost
  - obráběčství
  - opravy silničních vozidel
  - výroba, instalace, opravy elektrických strojů a přístrojů, elektronických a telekomunikačních zařízení
  - opravy ostatních dopravních prostředků a pracovních strojů
  - výroba a obchod a služby neuvedené v přílohách 1 až 3 živnostenského zákona
  - silniční motorová doprava – nákladní vnitrostátní provozovaná vozidla o největší povolené hmotnosti do 3,5 tuny včetně – nákladní vnitrostátní provozovaná vozidla o největší povolené hmotnosti nad 3,5 tuny, - nákladní mezinárodní provozovaná vozidla o největší povolené hmotnosti do 3,5 tuny včetně, - vnitrostátní příležitostná osobní
  - výroba elektřiny
  - kombinovaná výroba elektřiny a tepla – osvědčení č. 101/10

V roce 2014 došlo ke změně stanov v OR

## Organizační struktura účetní jednotky a její zásadní změny v uplynulém účetním období:



- organizační struktura akciové společnosti je členěna územně – střediskově. Společnost má tři střediska – Čejkovice, Dubné a Žabovřesky. Středisko je dále členěno na úseky : rostlinné výroby, živočišné výroby, dílny, těžké mechanizace, mísírny krmných směsí, závodní jídelny, rekreačního zařízení a správního střediska

V roce 2014 zde nedošlo ke změnám

## Členové statutárních a dozorčích orgánů k rozvahovému dni: 31.12. 2014

Statutárním orgánem je představenstvo:  
-----

<b>Funkce</b>	<b>Přímení</b>	<b>Jméno</b>
Předseda představenstva	Návára	Jiří
Místopředseda představenstva	Ing. Houdek	Vlastimil
Členové	Bezpalcová	Olga
	Borovková	Helena
	Štícha	Jan
	Anderle	Josef
	Eliáš	Jiří
	Ing. Pavlík	František
	Eliáš	Zdeněk
	Ing. Spěváček	Jiří
	Joklová	Marie

Dozorčí rada:  
-----

<b>Funkce</b>	<b>Přímení</b>	<b>Jméno</b>
Předseda dozorčí rady	Ing. Návára	František
Členové	Brožová	Ivana
	Tejml	Jiří
	Tomanová	Božena
	Lísalová	Iva
	Koklar	Miloslav

**2a. Majetková či smluvní spoluúčast účetní jednotky v jiných společnostech (II.2)**

Majetková spoluúčast vyšší než 20%

Obchodní firma společnosti	Sídlo	Výše podílu na základním kapitálu	Výše vlastního kapitálu společnosti	Výše účetního hospodářského výsledku
BIOPLYN s.r.o.	Žabovřesky 114	200	148	- 2

**2b. Majetková či smluvní spoluúčast členů statutárních orgánů v jiných společnostech (II.2) - *Není***

Zemědělské společnosti Dubné a.s. nevznikla povinnost zpracovat zprávu o vztazích mezi propojenými osobami podle § 66a odst. 9 zákona č. 513/91 Sb. obchodního zákoníku

**3. Zaměstnanci společnosti, osobní náklady (II.3)**

	Zaměstnanci celkem		Z toho řídicích pracovníků	
	Sledované účetní období	Minulé účetní období	Sledované účetní období	Minulé účetní období
Průměrný počet zaměstnanců	100	101	5	5
Mzdové náklady	25 620	24 339	1 715	1 690
Odměny členům statutárních orgánů společnosti	461	158	347	43
Odměny členům dozorčích orgánů společnosti	72	72	12	12
Náklady na sociální zabezpečení	8 661	8 112	691	571
Sociální náklady	371	386	15	15
<b>Osobní náklady celkem</b>	<b>35 185</b>	<b>33 067</b>	<b>2 780</b>	<b>2 331</b>

Společnost přispívá zaměstnancům na penzijní a životní pojištění – za rok 2014 byla poskytnuta částka 271 tis. Kč.

Na lékařské prohlídky bylo vyplaceno 22 tis. Kč a ostatní sociální náklady ve výši 78 tis. Kč.

Sociální náklady:

Sociální pojištění ve výši 6 355 tis. Kč se vztahuje ke mzdám zaměstnanců

Zdravotní pojištění ve výši 2 306 tis. Kč se vztahuje ke mzdám zaměstnanců a funkčních požitků

**4. Poskytnutá peněžítá či jiná plnění (II.4.)**

Druh plnění	Výše peněžního a naturálního plnění stávajícím členům orgánů					
	Statutárních		řídících		Dozorčích	
	běžné období	minulé období	běžné období	minulé období	běžné období	minulé období
Půjčky a úvěry	0	0	0	0	0	0
Poskytnuté záruky	0	0	0	0	0	0
Důchodové připojištění	0	0	0	0	0	0
Bezplatné užívání os. auta	0	0	0	0	0	0
Jiné	0	0	0	0	0	0
<b>Celkem</b>	<b>0</b>	<b>0</b>	<b>0</b>	<b>0</b>	<b>0</b>	<b>0</b>

## Používané účetní metody, obecné účetní zásady a způsoby oceňování (III.)

Předkládaná účetní závěrka společnosti byla zpracována na základě zákona č. 563/1991 Sb., o účetnictví a na základě opatření Ministerstva financí ČR, kterými se stanoví postupy účtování a obsah účetní závěrky pro podnikatele.

### 1. Způsob ocenění majetku (III.2.1)

#### 1.1. Zásoby

##### Účtování zásob (III.2.1.a)

- prováděno způsobem A evidence zásob
- prováděno způsobem B evidence potravin závodního stravování

**Výdaj zásob ze skladu je účtován :** - cenami zjištěnými aritmetickým průměrem

##### Ocenění zásob (III.2.1.a) (III.2.3.)

- oceňování zásob vytvořených ve vlastní režii je prováděno:

a) v předem stanovených nákladech zahrnujících: - stálé zúčtovací ceny vycházející z vlastních nákladů

- oceňování nakupovaných zásob je prováděno:

a) ve skutečných pořizovacích cenách zahrnujících: - cenu pořízení  
- vedlejší pořizovací náklady:  
- dopravné  
- clo  
- provize

Vnitropodnikovou směrnicí byla stanovena hladina významnosti 50 000,-- Kč

### 1.2. Ocenění dlouhodobého hmotného a nehmotného majetku vytvořeného vlastní činností (III.2.1.b)

DHM byl oceňován vlastními náklady ve složení: - přímé náklady  
- výrobní režie

DNM byl oceňován vlastními náklady ve složení: - nebyl tvořen

### 1.3. Ocenění cenných papírů a podílů (III.2.1.c)

Ve sledovaném účetním období firma vlastnila cenné papíry a majetkové účasti, které oceňovala:

- cenami pořízení

**1.4. Ocenění příchovků a přírůstků zvířat (III.2.1.d)**

Příchovky zvířat ve sledovaném účetním období byly oceněny: - *stálé zúčtovací ceny vycházející z vlastních nákladů*

Přírůstky zvířat ve sledovaném účetním období byly oceněny: - *stálé zúčtovací ceny vycházející z vlastních nákladů*

**2. Způsob stanovení reprodukční pořizovací ceny (III.2.2) – Nebyl použit****3. Změny oceňování, odpisování a postupů účtování (III.2.4)**

Zvířata základního stáda jsou ve sledovaném období, tj. za rok 2014 účtována na účtu 026 – Základní stádo a její skupiny pod položkou 0-59. Jejich pořizovací hodnota je nižší než 40 tis. Kč. Účetní odpis za rok 2014 se rovná daňovým odpisům. U zvířat základního stáda pořízených před rokem 2008 se pokračuje v započatém daňovém a účetním odepisování.

**4. Opravné položky (III.2.5)**

a) Opravné položky k majetku nebyly tvořeny.

b) Opravné položky k pohledávkám nebyly v r.2014 tvořeny

Opravné položky k:	Zůstatek k 1.1.		Tvorba		Zúčtování		Zůstatek k 31. 12.	
	Minulé období	Běžné období	Minulé obd.	Běžné obd.	Minulé období	Běžné období	Minulé obd.	Běžné obd.
- dlouhodobému majetku								
- zásobám								
- finančnímu majetku								
- pohledávkám – zákonné	22	13	0	0	9	0	13	13
- pohledávkám - ostatní	0	0						
<b>Celkem</b>	<b>22</b>	<b>13</b>	<b>0</b>	<b>0</b>	<b>9</b>	<b>0</b>	<b>13</b>	<b>13</b>

**5. Odpisování (III.2.6)**

a) *Odpisový plán účetních odpisů dlouhodobého hmotného majetku sestavila účetní jednotka v interních směrnících, kde vycházela z předpokládaného opotřebení zařazovaného majetku odpovídajícího běžným podmínkám jeho používání, účetní a daňové odpisy se nerovnají.*

U zvířat základního stáda pořízených od roku 2008 došlo ke změně odepisování – tato zvířata se neodepisují a jsou vyřazována v pořizovacích cenách při prodeji a úhynu, což má dopad do ekonomiky a.s., kdy tržby za prodané zvířata a.s. jsou nižší než pořizovací cena. Zvířata základního stáda před tímto datem jsou účetně i daňově odepisovány, dle stávajících předpisů.

b) *Odpisový plán účetních odpisů dlouhodobého nehmotného majetku vycházel z ustanovení § 28 odst. 3 zákona č.563/1991 Sb., o účetnictví. Dodržuje se zásada jeho odepsání v účetnictví nejdéle na pět let od jeho pořízení, účetní a daňové odpisy se nerovnají.*

**Daňové odpisy** - použita metoda: - *lineární a zrychlené*

*Podstatné změny způsobů oceňování, postupu odpisování, účtování, uspořádání položek závěrky a obsahové vymezení těchto položek proti minulému období: nebyly žádné*

### **Systém odpisování drobného dlouhodobého majetku**

Drobný dlouhodobý hmotný majetek do 40 000,-- Kč se účtuje na účet 022 - Drobný dlouhodobý hmotný majetek a je při zařazení do používání odepsán dle podnikové směrnice

Drobný dlouhodobý hmotný majetek do 15 000,-- Kč je veden jako zásoba a je účtován do nákladů společnosti při vyskladnění na účet 501 - Spotřeba materiálu.

Drobný dlouhodobý nehmotný majetek – kvóty mléka se účtuje na účet 014 - Drobný dlouhodobý nehmotný majetek a je při zařazení do používání odepsán po dobu 9 roků

## **6. Přepočtení cizích měn na českou měnu (III.2.7)**

a) *Při přepočtu údajů v cizích měnách v průběhu roku byl uplatňován denní kurs ČNB. Při uzavírání účetních knih byl přepočítán kurz ČNB v EUR k 31.12.2014*

## **7. Stanovení reálné hodnoty majetku a závazků oceňovaných reálnou hodnotou**

Nebylo v roce 2014 prováděno, protože v účetní jednotce nebyl evidován žádný takto oceňovaný majetek ani závazek.

## **Doplňující údaje k Rozvaze a k Výkazu zisků a ztrát (IV.)1. Položky významné pro hodnocení majetkové a finanční situace společnosti (IV.1)**

**1.1. Doměrky daně z příjmů za minulá účetní období-** Nebyly

### **1.2. Rozpis odloženého daňového závazku**

- výpočet je proveden z rozdílu zůstatkových cen dlouhodobého majetku účetních a daňových.

Při výpočtu byla použita sazba 19%.V roce 2014 byl zvýšen o 516 tis. Kč

Stav odložené daně – závazek k 31.12.2014, který činí 9 540 tis. Kč

### **1.3. Rozpis daně z příjmu PO za rok 2014**

Hospodářský výsledek před zdaněním je 21 749 tis. Kč, odčitatelné položky jsou ve výši 3 884 tis.

Kč, připočitatelné položky jsou 1 459 tis. Kč. Daňový základ je 19 324 tis. Kč, sazba daně 19%.

Vypočtená daň představuje částku 3 671 tis. Kč. Byla uplatněna sleva na OZPS ve výši 99 tis. Kč.

Celková daňová povinnost je 3 572 tis. Kč.



**1.4. Dlouhodobé bankovní úvěry**

Rok splatnosti / Název	Úvěry k 31.12.2014 v tis.Kč	Úrok.sazba-podpora PGRLF %
2015 Kombajny CLAAS LEXION – 2 ks	20	1,00
2021 Pozemky 2007	2 706	1,00
2018 Schäffer,ROC,CASE,BioDrill	4 632	1,00
2018 Traktor CASE,Podmítač DUOLENT	1 974	1,00
2021 Bioplynová stanice	49 551	3,20
2018 Traktor John Deere	3 220	1,00
2034 Pozemky 2014	3 631	2,76
2019 Teplovod	2 207	5,27
2031 Pozemky 2011	5 380	5,34
2018 Secí stroj,kultivátor	1 211	1,00
2018 Kolový traktor John Deere	886	1,00
2018 Postřikovač	2 858	1,00
2016 Krmný vůz Husky	446	1,00
2031 Pozemky 2012	3 852	5,34
2019 Rozdružovač, Schoffer, podmítač	1 477	1,00
2018 Traktor Fendt,návěs Fliegl	3 601	1,00
2017 Manipulátor JCB	1 738	1,00
2017 Žací stroj CLAAS	777	1,00
2017 Fekál,Rozmetadlo	802	1,00
<b>CELKEM</b>	<b>90 969</b>	

**1.5.1. Rozpis přijatých dotací na provozní účely**

Důvod dotace	Poskytovatel	Sledované období	Minulé období
na plochu zem.půdy	SZIF	18 064	17 737
Agroenvironmentál.opatření	SZIF	993	964
Dotace – tržní prod. mléka	SZIF	2 324	1 185
Přechodné vnitrostátní podpory	SZIF	718	
Za uhrazené pojistné plodin	PGRLF	146	146
Za uhrazené pojistné hosp. zvířat	PGRLF	144	125
JCH – ozdravení chovu	Mze	167	115
Nákazový fond IBR	Mze	18	83
Část.úhrada kadáverů	MZE		35
Zmírnění povodňových škod	Mze		680
Příspěvek na zaměstnanost	Úřad práce	183	
<b>CELKEM</b>		<b>22 757</b>	<b>21 070</b>
Vratka spotřební daně z topného oleje	CÚ	240	
Vratka spotřební daně („zelená nafta“)	CÚ	1 081	1 195
<b>CELKEM</b>		<b>24 078</b>	<b>22 265</b>

**1.5.2. Rozpis přijatých dotací investiční**

- dotace na investice – 580 tis. Kč na pořízení pluhu Lemken
- dotace na úroky od PGRLF – byly čerpány ve výši 811 tis. Kč

**1.6. Mléčná kvóta**

Na období od 1.4.2013 do 31.3.2014 bylo naší společnosti přiděleno IRM ve výši **6 676 259 kg**.

Plnění **6 896 071 kg**, tj. 103,29%

Na období od 1. 4. 2014 – 31. 3. 2015 bylo společnosti přiděleno IRM ve výši **6 676 259 kg**, které bylo zúčtováno do podrozvahové evidence na účty 760 000/761 000 v množství kg.

Plnění do 31.12.14 je **5 490 139kg**, tj. 82,23% z celkové kvóty, zbývá **1 186 120 kg**, tj. 17,77%

**1.7. Společnost vykazuje tyto druhy základního stáda jako DHM:**

- krávy
- prasnice
- kanci

Ostatní zvířata jsou vedeny v zásobách

**1.8. Manka a přebytky u zásob** - manko u náhradních dílů ve výši 26,-Kč a shořelé balíky slámy ve výši 36tis. Kč bylo zúčtováno na účet 582 000 Manka a škody

**2. Významné události po datu účetní závěrky (IV.2) – k 31.12.2014 společnost vykoupila vlastní akcie v nominální hodnotě 14 849 tis. Kč , které k datu sestavení účetní závěrky prodala společnost svým zaměstnancům.**

**3. Doplnující informace o hmotném a nehmotném majetku****3.1. Hlavní skupiny dlouhodobého hmotného majetku (IV.3.1.a)**

Skupina majetku	Pořizovací cena		Oprávký		Zůstatková cena	
	sledované období	minulé období	sledované období	minulé období	sledované období	minulé období
Pozemky	32 574	28 886	0	0	32 574	28 886
Stavby	243 842	248 577	86 258	83 445	157 584	165 132
Samostatné movité věci a soubory m.věcí	123 225	113 247	86 859	79 309	36 366	33 938
Jiný DHM	222	126	135	126	87	0
Nedokončený DHM	261	696	0	0	261	696
Základní stádo zvířat	19 891	19 987	7 801	8 092	12 090	11 895
Drobný dlouh. majetek	961	990	956	976	5	14
CELKEM	420 976	412 509	182 009	171 948	238 967	240 561

- Celková výměra vlastních pozemků k 31.12.2014 je 403,54 ha
- Akciová společnost nevlastní lesní pozemky

**3.2. Dlouhodobý nehmotný majetek (IV.3.1.b)**

Skupina majetku	Pořizovací cena		Oprávký		Zůstatková cena	
	sledované období	minulé období	sledované období	minulé období	sledované období	minulé období
Software	0	0	0	0	0	0
Ocenitelná práva	0	0	0	0	0	0
Výsledky vědecké čin.	0	0	0	0	0	0
Jiný DNM – mléčná kvóta	165	165	165	165	0	0
Nedokončený DNM	165	165	165	165	0	0

**Přehled přírůstků a úbytků dlouhodobého majetku podle skupin**

Název	Přírůstky	Úbytky
Budovy a stavby	1 183	5920
Stroje a zařízení	11 722	612
Dopravní prostředky	27	1 160
Inventář + drobný majetek	96	28
Základní stádo	9 193	9 289
Pozemky	3 805	117
Celkem	26 026	17 126

## Pořízení DHM

<b>Budovy a stavby</b>	- kotelna Žabovřesky	184 tis. Kč
	- teplovod Žabovřesky	629 tis. Kč
	- seník Čejkovice	370 tis. Kč
<b>Nákup strojů</b>	- výdejní stojan Tatsuno	132 tis. Kč
	- kolový traktor CASE	999 tis. Kč
	- BioDrill pro secí stroj	274 tis. Kč
	- shrnovač píce ROC	2 480 tis. Kč
	- měřič tepla pro kotelnu Žabovř.	53 tis. Kč
	- kolový traktor CASE	1 118 tis. Kč
	- podmítač Duolent	988 tis. Kč
	- el.ohříváč vody	50 tis. Kč
	- traktorový vlek starší	80 tis. Kč
	- teleskop. nakladač Schäffer	1 300 tis. Kč
	- pluh Lemken	1 291 tis. Kč-dot. 580 tis. Kč
	- auto Škoda Felicia	27 tis. Kč
	- záložní kotel Žabovřesky	292 tis. Kč
	- el. ohříváč vody	46 tis. Kč
	- drtič slámy starší	23 tis. Kč
	- kalové čerpadlo	52 tis. Kč
	- kolový traktor JD	3 220 tis. Kč
<b>Pozemky</b>	- výměra 21,11 ha	3 805 tis. Kč
<b>Základní stádo</b>	- převod zvířat	9 180 tis. Kč
-	- nákup kance	13 tis. Kč

<b>Likvidace DHM v PC -</b>	- pásový dopravník	15 tis. Kč
	- dopravník	17 tis. Kč
	- dopravník	22 tis. Kč
	- dávkovací dopravník	63 tis. Kč
	- kloubový nakladač	550 tis. Kč
	- pionýr Babeta	5 tis. Kč
	- dřevěný model	35 tis. Kč
	- mraznička	10 tis. Kč
	- kotel s ventilátorem	152 tis. Kč
	- sběrací vůz MV3	45 tis. Kč
	- pásový dopravník	2 tis. Kč
	- latkový dopravník	3 tis. Kč
	- rotační žací stroj	12 tis. Kč
	- Horal	9 tis. Kč
	- vysokotlaký lis	54 tis. Kč
	- nakladač ND5	59 tis. Kč
	- dopravník	20 tis. Kč
	- kalové čerpadlo	54 tis. Kč
	- základní stádo	9 289 tis. Kč
<b>Prodej DHM v PC</b>	- Belarus	425 tis. Kč
	- mačkač s žací lištou	199 tis. Kč

- traktorový přívěs 3x	49 tis. Kč
- pozemek Dasný	117 tis. Kč
- areál Dasný	5 920 tis. Kč

### 3.4. Dlouhodobý hmotný majetek pořízený formou finančního pronájmu (IV.3.1.c)

Sledované účetní období							
Zahájení	Doba trvání	Název majetku	Splátky celkem	První splátka	Uhrazené splátky	Neuhrazené splátky splatné	
						do 1 roku	po 1 roce
5. 4. 2011	5	Traktor CLAAS	2 388		1 961	427	0
21.11. 11	5	Škoda OCTAVIA	333	60	190	61	22

Minulé účetní období							
Zahájení	Doba trvání	Název majetku	Splátky celkem	První splátka	Uhrazené splátky	Neuhrazené splátky splatné	
						do 1 roku	po 1 roce
24.8.2010	5	Vyvážecí souprava	1 126	104	1 022	0	0
5.4.2011	5	Traktor CLAAS	2 388		1 427	534	427
21.11.11	5	Škoda OCTAVIA	333	60	129	61	83

### 3.5. Souhrnná výše majetku neuvedená v rozvaze (IV.3.1.e)

Sledované období		Minulé období	
Název majetku	pořizovací cena	Název majetku	pořizovací cena
Drobný majetek	4 165	Drobný majetek	4 135
<b>Celkem</b>	<b>4 165</b>	<b>Celkem</b>	<b>4 135</b>

V roce 2014 byl pořízen DM ve výši 312 tis. Kč, zaúčtován na účet 501 048- Spotřeba drobného majetku. Pro nefunkčnost a zastarání byl tento majetek odepsán ve výši 282 tis. Kč.

### 3.6. Rozpis hmotného majetku zatíženého zástavním právem (IV.3.1.f)

Sledované období					
Název majetku	ZC DHM v tis. Kč	Forma Zajištění	Účel	Doba Od – do	Závazek v tis.kč
Kravín Křenovice Pozemky Centrální dílny Žabovřesky	3 855 6 282 2 021	Smlouva o zřízení zást.práva GE Money	Nákup zem.půdy	20.02.07-20.12.2021	2 706
Předmět úvěru	771 1 170 2 149 970 233	GE Money GE Money GE Money	2 Kombajny Claas Nakladač Sch ROC CASE BioDrill	20.02.07.-20.01.2015 20.09.14- 20.08.2018	20 4 632

Nem. LV 697	61 172	GE Money	Bioplynová st.	20.7.10 – 20.12.2021	49 551
Předmět Úvěru	849	GE Money	CASE	20.10.14- 20.09.2018	1 974
	856	GE Money	DUOLENT		
		GE Money	John Deer	20.01.15- 20.12.2018	3 220
	5 010	GE Money	Teplovod	20.1.12.-20.11.2019	2 207
	6 292	GE Money	Pozemky	20.5.12.-20.04.2031	5 380
	977	GE Money	Traktor JD	20.02.12.-20.8.2018	886
	1 095	GE Money	Secí stroj	20.01.12.-20.8.2018	1 211
	228		Kultivátor		
	3 871	GE Money	Postřikovač	20.04.12.-20.8.2018	2 858
	639	GE Money	Krmný vůz	20.04.12-20.11.2016	446
	4 510	GE Money	Pozemky	20.02.13.-20.12.2031	3 852
	757	GE Money	Nakladač	20.01.13.-20.07.2019	1 477
	101		Rozdružovač		
	541		Disk.podmítač		
	2 996	GE Money	Traktor Fendt	20.08.13-20.07.2018	3 601
	981		Návěs Fliegl		
	2 162	GE Money	Manip. JCB	20.08.13-20.08.2017	1 738
967	GE Money	Žací st.Claas	20.08.13-20.08.2017	777	
496	GE Money	Fek.vůz Fliegl	20.01.14-20.10.2017	802	
260		Rozmetadlo			
		Kverneland			
3 631	GE Money	Pozemky 14	20.01.16- 20.03.2034	3 631	
<b>Celkem</b>	<b>115 842</b>				<b>90 969</b>

Minulé období					
Název majetku	ZC DHM v tis. Kč	Forma zajištění	Účel	Doba	Závazek
Kravín	11 021	Smlouva o	Nákup		
Křenovice	6 282	zřízení	zem.půdy	20.02.07-20.12.2021	3 153
Pozemky	2 117	zást.práva			
Centrální dílny		GE Money			
Žabovřesky					
Předmět úvěru	2 010	GE Money	2 Kombajny	20.02.07.-20.01.2015	1 340
	1 404	GE Money	Claas		
		GE Money	Řezačka	20.12.07.-20.12.2014	681
	982	GE Money	Jaguár		
	125		Manitou	20.12.09.-20.11.2014	706
	141		Obraceč		
	376		Shrnovač		
Nem. LV 697	80 331	GE Money	Svinovací lis		
			Bioplynová st.	20.7.10 – 20.12.2021	56 629
Předmět Úvěru	3 326	GE Money	Komb. Claas	20.12.10- 20.12.2014	1 141
	2 107	GE Money	Traktor JD		
	879		Kejdovací vůz	20.12.10- 20.12.2014	1 024
	4 554	GE Money	Teplovod	20.1.12.-20.11.2019	3 206
	6 292	GE Money	Pozemky	20.5.12.-20.04.2031	5 722
	1 176	GE Money	Traktor JD	20.02.12.-20.8.2018	1 128

	1 326 277 3 871 769 4 510 887 156 634 3 470 1 137 2 494 1 116 1 026	GE Money GE Money GE Money GE Money GE Money GE Money GE Money GE Money GE Money GE Money GE Money GE Money GE Money	Secí stroj Kultivátor Postřikovač Krmný vůz Pozemky Nakladač Rozdružovač Disk.podmítač Traktor Fendt Návěs Fliegl Manip. JCB Žací st.Claas Fek.vůz Fliegl Rozmetadlo Kverneland	20.01.12.-20.8.2018 20.04.12.-20.8.2018 20.04.12.-20.11.2016 20.02.13.-20.12.2031 20.01.13.-20.07.2019 20.08.13-20.07.2018 20.08.13-20.08.2017 20.08.13-20.08.2017 20.01.14-20.10.2017	1 550 3 637 662 4 195 1 794 4 606 2 389 1 069 1 078
<b>Celkem</b>	<b>144 796</b>				<b>95 710</b>

### 3.7. Přehled majetku s výrazně rozdílným tržním a účetním ohodnocením (IV.3.1.g) – Společnost nemá

### 3.8. Dlouhodobé majetkové cenné papíry a majetkové účasti (IV.3.1.h)

Sledované období							
Název společnosti	Sídlo	Podíl v tis. Kč	Podíl v %	Počet akcií/nominální hodnota	Dividendy v tis. Kč	Zisk/Ztráta běžného roku	Výše vlastního kapitálu
OD CENTRUM	Tábor	4		0	0		
BLANSKÝ LES	Netolice	5		0	0		
BIOPLYN s.r.o.	Žabovřesky	200	100	0	0	- 2	148
AGB PRAHA	Praha	500		1	0		
J+T PODÍL. FOND	Praha	103		1		3	
<b>CELKEM</b>		<b>812</b>				<b>1</b>	

Minulé období							
Název společnosti	Sídlo	Podíl v tis. Kč	Podíl v %	Počet akcií/nominální hodnota	Dividendy v tis. Kč	Zisk/Ztráta běžného roku	Výše vlastního kapitálu
OD CENTRUM	Tábor	4					
BLANSKÝ LES	Netolice	5					
BIOPLYN S.R.O.	Žabovřesky	200	100			- 2	150
AGB PRAHA	Praha	500		1	0		
<b>CELKEM</b>		<b>709</b>				<b>-2</b>	<b>150</b>

## 4. Vlastní kapitál (IV.3.3)

### 4.1. Použití zisků, resp. úhrady ztrát (IV.3.3. b)

Způsob zúčtování zisku předcházejícího účetního období:

- dle schválení valné hromady dne 16.5.2014 byl zisk ve výši 4 412 267,52 Kč zúčtován jako

#### Nerozdělený zisk minulých let

- Dividendy akcionářům byly vyplaceny ve výši 2 682 545,- Kč a 3 675,- Kč dividenda připadající na podíl akcií vlastněných společnostmi byla zúčtována do Nerozděleného zisku minulých let.

Návrh na zisk běžného období ve výši **17 660 693,85 Kč** bude rozdělen takto:

**2 686 220,-- Kč** vyplatit jako dividendu akcionářům  
**147 000,-- Kč** vyplatit jako tantiemu pro členy představenstva a dozorčí rady  
**14 827 473,85 Kč** bude zaúčtován na účet 428 – Nerozdělený zisk minulých let.

**Daň z příjmu – zaúčtovaná na účet 591 Daň z příjmu z běžné činnosti – splatná 3 572 020,-- Kč**

**Hospodářský výsledek byl ovlivněn zúčtováním odložené daně ve výši 516 tis. Kč, která byla zaúčtována na účet 592/481. Dále byl hospodářský výsledek ovlivněn vyšší tržbou za vlastní výrobky v porovnání s minulým účetním obdobím**

#### 4.2. Základní kapitál (IV.3.3.c)

Základní kapitál akciové společnosti **134 311 000,-- Kč – je plně splacen**  
 Počet akcionářů : 533

Sledované období				
Druh akcií	Počet akcií	Nominální hodnota	Nesplacené akcie	Lhůta splatnosti
Kmenové akcie	2821	1 000		
Kmenové akcie	2169	10 000		
Kmenové akcie	1098	100 000		

Minulé období				
Druh akcií	Počet akcií	Nominální hodnota	Nesplacené akcie	Lhůta splatnosti
Kmenové akcie	2821	1 000		
Kmenové akcie	2169	10 000		
Kmenové akcie	1098	100 000		

#### 4.3. Fondy akciové společnosti

Fondy	Stav k 1.1.2014	Pohyby		Stav k 31.12.2014
		Zvýšení	Snížení	
Ostatní kapit. fond	2 258			2 258
Oceňovací rozdíl	0			0
Rezervní fond	33 040		8 088	24 952
Zvláštní rezervní fond	0	8 088		8 088
Fond odměn	1 423			1 423
Oceň.rozdíly z MV	1 387			1 387
Sociální fond	5 224		135	5 089
Restituční rezerva	1 074			1 074
Znehodnocení	648			648
<b>Celkem</b>	<b>45 054</b>	<b>8 088</b>	<b>8 223</b>	<b>44 919</b>

**5. Pohledávky a závazky** (IV.3.2, 3.4)**5.1. Pohledávky po lhůtě splatnosti** (IV.3.2.a)

Počet dnů	Sledované období		Minulé období	
	Z obchodního styku	Ostatní	Z obchodního styku	Ostatní
<b>Do 30</b>			<b>94</b>	
<b>30 - 60</b>	<b>197</b>		<b>488</b>	
<b>60 – 90</b>	<b>64</b>		<b>149</b>	
<b>90 – 180</b>	<b>0</b>		<b>20</b>	
<b>180 a více</b>	<b>0</b>		<b>27</b>	

Výše splatných závazků pojistného na sociální zabezpečení a zdravotní pojištění: K 31.12.2014 má společnost závazky z titulu sociálního pojištění v částce 841 tis. Kč a zdravotního pojištění v částce 363 tis. Kč. Uvedené závazky vyplývají ze zpracování mezd za měsíc prosinec 2014 a byly uhrazeny 20.1.2015.

Výše evidovaných daňových nedoplatků v místě příslušných daňových orgánů: nejsou  
Závazky (peněžní i nepeněžní) neuvedené v účetnictví a v rozvaze (např. závazky): nejsou žádné.

**5.2. Závazky po lhůtě splatnosti** (IV.3.4.a)

Počet dnů	Sledované období		Minulé období	
	Z obchodního styku	Ostatní	Z obchodního styku	Ostatní
<b>do 30</b>	<b>1 476</b>		<b>7</b>	
<b>30 - 60</b>			<b>488</b>	
<b>60 - 90</b>			<b>1451</b>	
<b>90 - 180</b>				
<b>180 a více</b>				

**5.3. Údaje o pohledávkách a závazcích k podnikům ve skupině** (IV. 3.2.b, 3.4.b) - nejsou**5.4. Údaje o pohledávkách a závazcích z titulu uplatnění zástavního a zajišťovacího práva** (IV.3.2.c, 3.4.c) – viz bod 3. 6**5.5. Závazky nesledované v účetnictví a neuvedené v rozvaze** (IV.3.4.d) – Nejsou**5.6. Další významné potencionální ztráty, na které nebyla v účetnictví tvořena rezerva** (IV.3.4.) – Nejsou**5.7. Dlouhodobé závazky – majetkové vklady nečlenů a vypořádací podíly, vedené na účte 479 – Dlouhodobé závazky**

Minulé období			Sledované období		
Zůst.k 1.1.13	Vypořádání	Zůst.k31.12.13	Zůst.k 1.1.14	Vypořádání	Zůst.31.12.14
4 469	508	3 961	3 961	678	3 283



**6. Rezervy** (IV.3.5)

Druh rezervy	Sledované období			Minulé období			
	Zůstatek k 1.1.14	Tvorba	Čerpání	Zůstatek k 31.12.14	Tvorba	zúčtované	Zůstatek k 31.12.13
Rezerva na daň z příjmů							
Zákon. rezerva- motor BPS	2 389	1 737		4 126	1 326		2 389
Odložený daňový závazek	9 024	516		9 540	838		9 024
<b>Celkem</b>	<b>11 413</b>	<b>2 253</b>		<b>13 666</b>	<b>2 164</b>		<b>11 413</b>

Zákonná rezerva byla vytvořena za účelem výměny motoru na BPS na základě zákona o rezervách.

**7. Tržby z běžné činnosti** (IV.3.6)

	Sledované období			Minulé období		
	Celkem	Tuzemsko	Zahraničí	Celkem	Tuzemsko	Zahraničí
Tržby za výrobky RV	24 614	23 533	1 081	21 184	21 184	
Tržby z prodeje mléka	67 787	67 787		57 117	57 117	
Tržby z prodeje zvířat	15 315	15 315		12 151	12 151	
Tržby za el. energii, tep.	33 195	33 195		32 097	32 097	
Tržby za služby	1 062	1 062		1 142	1 142	
Tržby za závodní strav.	1 361	1 361		1 406	1 406	
Tržby z rek.zařízení	38	38		26	26	
Tržby ostatní	1 489	1 489		1 639	1 639	
<b>Celkem</b>	<b>144 861</b>	<b>143 780</b>	<b>1 081</b>	<b>126 762</b>	<b>126 762</b>	

Tržby z běžné činnosti se zvýšily oproti minulému období o 18 099 tis. Kč.

Vyšší tržby proti minulému období byly ovlivněny vyšší produkcí jak v rostlinné, tak i živočišné výrobě i vyššími realizačními cenami za mléko.

**8. Výdaje vynaložené a v průběhu účetního období na výzkum a vývoj (IV.3.7) – nebyly****9. Ostatní doplňující informace**

- K významným událostem mezi rozvahovým dnem a okamžikem sestavení účetní závěrky, které by měly dopad na účetní závěrku - nedošlo.
- Ostatní známé ztráty a rizika nezahrnované v účetnictví a v rozvaze se u účetní jednotky nevyskytly.
- Náklady na odměny statutárního auditu: za rok 2014 činily 35 tis. Kč.  
za rok 2013 rovněž 35 tis. Kč

Účetní závěrka k 31.12.2014 byla zpracována za předpokladu, že společnost bude nadále působit jako podnik s neomezenou dobou trvání.

Přílohy: č.1 – Přehled o peněžních tocích

č.2 – Přehled o změnách vlastního kapitálu

Sestaveno dne: 26.03.2015	Sestavil: Ing.Pavlík František – ekonom a.s.	Podpis statutárního zástupce: Jiří Návara – předseda představenstva a.s.
------------------------------	--	--

