

Příloha k účetní závěrce

Zemědělská společnost DUBNÉ a.s.

k 31. 12. 2023

Příloha je zpracována v souladu se zákonem o účetnictví č.563/1991 Sb. a vyhláškou 500/2002 Sb. ve znění pozdějších předpisů, kterým se stanoví obsah účetní závěrky pro podnikatele. Údaje přílohy vycházejí z účetních písemností účetní jednotky (účetní doklady, účetní knihy a ostatní účetní písemnosti) a z dalších podkladů, které má účetní jednotka k dispozici. Hodnotové údaje jsou vykázány v celých tisících Kč, pokud není uvedeno jinak. Příloha je zpracována za účetní období počínající dnem 1. ledna 2023 a končící dnem 31. prosince 2023.

Obsah přílohy

Obecné údaje

1. Popis účetní jednotky
2. Majetková či smluvní spoluúčast účetní jednotky v jiných společnostech
3. Zaměstnanci společnosti, osobní náklady
4. Poskytnutá peněžítá či jiná plnění

Používané účetní metody, obecné účetní zásady a způsoby oceňování

1. Způsob ocenění majetku
 - 1.1. Zásoby
 - 1.2. Ocenění hmotného a nehmotného dlouhodobého majetku vytvořeného vlastní činností
 - 1.3. Ocenění cenných papírů a majetkových účastí
 - 1.4. Ocenění příchovků a přírůstků zvířat
2. Způsob stanovení reprodukční pořizovací ceny
3. Změny oceňování, odpisování a postupů účtování
4. Opravné položky
5. Odpisování
6. Přepočet cizích měn na českou měnu
7. Stanovení reálné hodnoty majetku a závazků oceňovaných reálnou hodnotou

Doplňující údaje k Rozvaze a k Výkazu zisku a ztrát

1. Položky významné pro hodnocení majetkové a finanční situace společnosti
 - 1.1. Doměrky daně z příjmů za minulá účetní období
 - 1.2. Rozpis odloženého daňového závazku nebo pohledávky
 - 1.3. Rozpis daně z příjmu PO
 - 1.4. Dlouhodobé bankovní úvěry
 - 1.5. Rozpis přijatých dotací na investiční a provozní účely
 - 1.6. Informace o druzích zvířat, které jsou vykazovány jako DHM a Zásoby
 - 1.7. Manka a přebytky zásob
2. Významné události po datu účetní závěrky
3. Doplnující informace o hmotném a nehmotném majetku
 - 3.1. Hlavní skupiny dlouhodobého hmotného majetku
 - 3.2. Hlavní skupiny dlouhodobého nehmotného majetku
 - 3.3. Přehled přírůstků a úbytků dlouhodobého majetku dle skupin
 - 3.4. Dlouhodobý hmotný majetek pořízený formou finančního pronájmu
 - 3.5. Souhrnná výše majetku neuvedená v rozvaze
 - 3.6. Přehled majetku s výrazně rozdílným tržním a účetním hodnocením
 - 3.7. Dlouhodobé majetkové cenné papíry a majetkové účasti
4. Vlastní kapitál
 - 4.1. Použití zisků, resp. úhrady ztrát
 - 4.2. Základní kapitál
 - 4.3. Fondy akciové společnosti
5. Pohledávky a závazky
 - 5.1. Pohledávky po lhůtě splatnosti
 - 5.2. Závazky po lhůtě splatnosti
 - 5.3. Údaje o pohledávkách a závazcích k podnikům ve skupině
 - 5.4. Údaje o pohledávkách a závazcích z titulu uplatnění zástavního a zajišťovacího práva
 - 5.5. Závazky nesledované v účetnictví a neuvedené v rozvaze
 - 5.6. Další významné potenciální ztráty
 - 5.7. Dlouhodobé závazky – majetkové vklady
6. Rezervy
7. Výnosy z běžné činnosti
8. Výdaje vynaložené v průběhu účetního období na výzkum a vývoj.
9. Ostatní doplňující informace

Výkaz cash flow

Přehled o změnách vlastního kapitálu

Obecné údaje

1. Popis účetní jednotky (II.1)

Obchodní firma : Zemědělská společnost Dubné a.s.

Sídlo: Žabovřesky 114

Právní forma: akciová společnost

IČO: 26030993

Rozhodující předmět činnosti: zemědělská výroba

Datum vzniku společnosti: 31. 12. 2000

Zemědělská společnost Dubné a.s., je zapsána u obchodního rejstříku vedeného Krajským soudem v Českých Budějovicích – oddíl B, vložka 1146

Kategorie účetní jednotky: střední auditovaná

Rozvahový den: 31.12.2023

Okamžik sestavení účetní závěrky: 15 .5.2024

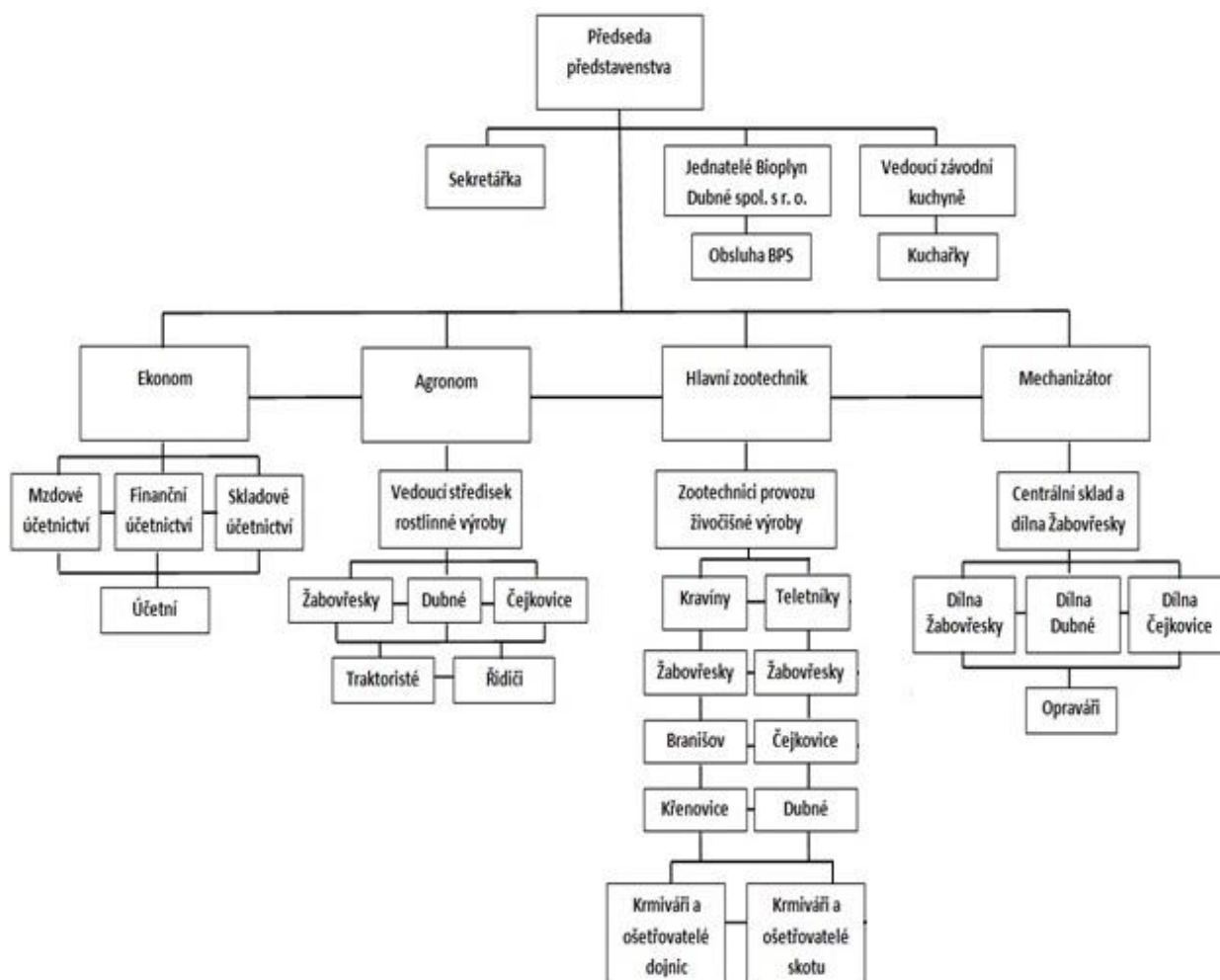
Základní kapitál akciové společnosti 134 311 000 Kč

Počet akcionářů - rok 2023 495
rok 2022 496

Předmět podnikání – zemědělská výroba včetně prodeje nezpracovaných zemědělských výrobků

- hostinská činnost
- obráběčství
- opravy silničních vozidel
- výroba, instalace, opravy elektrických strojů a přístrojů, elektronických a telekomunikačních zařízení
- opravy ostatních dopravních prostředků a pracovních strojů
- výroba a obchod a služby neuvedené v přílohách 1 až 3 živnostenského zákona
- silniční motorová doprava – nákladní vnitrostátní provozovaná vozidla o největší povolené hmotnosti do 3,5 tuny včetně – nákladní vnitrostátní provozovaná vozidla o největší povolené hmotnosti nad 3,5 tuny, - nákladní mezinárodní provozovaná vozidla o největší povolené hmotnosti do 3,5 tuny včetně, - vnitrostátní příležitostná osobní
- výroba elektřiny
- kombinovaná výroba elektřiny a tepla – osvědčení č. 101/10

Organizační struktura účetní jednotky a její zásadní změny v uplynulém účetním období:



- organizační struktura akciové společnosti je členěna územně – střediskově. Společnost má tři střediska – Čejkovice, Dubné a Žabovřesky. Středisko je dále členěno na úseky : rostlinné výroby, živočišné výroby, dílny, těžké mechanizace, mísírny krmných směsí, bioplynové stanice, závodní jídelny, přídružené výroby, bytového hospodářství a správního střediska

Členové statutárních a dozorčích orgánů k rozvahovému dni: 31.12. 2023

Statutárním orgánem je představenstvo:

Funkce	Přímení	Jméno
Předseda představenstva	Ing. Spěváček	Jiří
Místopředseda představenstva	Ing. Pavlík	František
Členové	Ing. Houdek	Vlastimil
	Borovková	Helena
	Štícha	Jan
	Jindrlé	Jaroslav
	Pouzarová	Milada
	Ing. Podhola	Lukáš
	Zavřel	Zdeněk
	Návára	Jiří
	Válek	František

Dozorčí rada:

Funkce	Přímení	Jméno
Předseda dozorčí rady	Lísalová	Iva
Místopředseda dozorčí rady	Bezděka	Michal
Členové	Brožová	Ivana
	Ing. Prener	Ladislav
	Ing. Krčmář	Jiří
	Brož	Jan

2. Majetková či smluvní spoluúčast účetní jednotky v jiných společnostech (II.2)

Majetková spoluúčast vyšší než 20%

Obchodní firma společnosti	Sídlo	Výše podílu na základním kapitálu	Výše vlastního kapitálu společnosti	Výše účetního hospodářského výsledku
BIOPLYN s.r.o.	Žabovřesky 114	200	141	1

2b. Majetková či smluvní spoluúčast členů statutárních orgánů v jiných společnostech (II.2) - *Není*

Zemědělské společnosti Dubné a.s. vznikla povinnost zpracovat zprávu o vztazích mezi propojenými osobami podle § 82 zákona č. 90/2012 Sb. o obchodních korporacích-viz.příloha

3. Zaměstnanci společnosti, osobní náklady (II.3)

	Zaměstnanci celkem		Z toho řídicích pracovníků	
	Minulé účetní období	Sledované účetní období	Minulé účetní období	Sledované účetní období
Průměrný počet zaměstnanců	92	89	4	4
Mzdové náklady	37 002	39 109	2 512	3 004
Odměny členům statutárních orgánů společnosti	1 235	1 328	24	24
Odměny členům dozorčích orgánů společnosti	122	122	32	43
Náklady na sociální zabezpečení	12 498	13 236	864	1 016
Ostatní náklady	1 075	1 345	53	53
Osobní náklady celkem	51 932	55 140	3 485	4 140

Společnost přispívá zaměstnancům na penzijní a životní pojištění – za rok 2023 byla poskytnuta částka 992 tis. Kč.

Na lékařské prohlídky bylo vyplaceno 26 tis. Kč a za poskytnuté svačiny 60 tis.Kč.

Sociální náklady:

Sociální pojištění ve výši 9 676 tis. Kč se vztahuje ke mzdám zaměstnanců

Zdravotní pojištění ve výši 3 560 tis. Kč se vztahuje ke mzdám zaměstnanců a funkčních požitků

4. Poskytnutá peněžítá či jiná plnění (II.4)

Výše peněžního a naturálního plnění stávajícím členům orgánů						
Druh plnění	Statutárních		Řídicích		Dozorčích	
	minulé období	běžné období	minulé období	běžné období	minulé období	běžné období
Půjčky a úvěry	0	0	0	0	0	0
Poskytnuté záruky	0	0	0	0	0	0
Důchodové připojištění	54	56	26	40	32	40
Bezplatné užívání os. auta	0	0	0	0	0	0
Penzijní spoření	32	10	7	13	26	39
Celkem	86	66	33	53	58	79

Používané účetní metody, obecné účetní zásady a způsoby oceňování (III.)

Předkládaná účetní závěrka společnosti byla zpracována na základě zákona č. 563/1991 Sb., o účetnictví a na základě opatření Ministerstva financí ČR, kterými se stanoví postupy účtování a obsah účetní závěrky pro podnikatele.

1. Způsob ocenění majetku (III.2.1)

1.1. Zásoby

Účtování zásob (III.2.1.a)

- prováděno způsobem A evidence zásob
- prováděno způsobem B evidence potravin závodního stravování

Výdaj zásob ze skladu je účtován : - cenami zjištěnými aritmetickým průměrem

Ocenění zásob (III.2.1.a) (III.2.3.)

- oceňování zásob vytvořených ve vlastní režii je prováděno:

a) v předem stanovených nákladech zahrnujících: - stálé zúčtovací ceny vycházející z vlastních nákladů

- oceňování nakupovaných zásob je prováděno:

a) ve skutečných pořizovacích cenách zahrnujících: - cenu pořízení
- vedlejší pořizovací náklady:
- dopravné
- clo
- provize

Vnitropodnikovou směrnicí byla stanovena hladina významnosti 50 000,-- Kč

1.2. Ocenění dlouhodobého hmotného a nehmotného majetku vytvořeného vlastní činností (III.2.1.b)

DHM byl oceňován vlastními náklady ve složení: - přímé náklady
- výrobní režie

DNM byl oceňován vlastními náklady ve složení: - nebyl tvořen

1.3. Ocenění cenných papírů a podílů (III.2.1.c)

Ve sledovaném účetním období firma vlastnila cenné papíry a majetkové účasti, které oceňovala:

- cenami pořízení

1.4. Ocenění příchovek a přírůstků zvířat (III.2.1.d)

Příchovky zvířat ve sledovaném účetním období byly oceněny: - stálé zúčtovací ceny vycházející z vlastních nákladů

Přírůstky zvířat ve sledovaném účetním období byly oceněny: - stálé zúčtovací ceny vycházející z vlastních nákladů

2. Způsob stanovení reprodukční pořizovací ceny (III.2.2) – Byl použit u přepočtu majetkového vkladu Bioplyn Dubné s.r.o. Výpočet byl proveden metodou ekvivalence.

3. Změny oceňování, odpisování a postupů účtování (III.2.4)

Zvířata základního stáda jsou účtována na účtu 026 – Základní stádo a její skupiny pod položkou 0-59. Jejich pořizovací hodnota je nižší než 40 tis. Kč. Účetní odpis za rok 2022 se rovná daňovým odpisům.

4. Opravné položky (III.2.5)

a) Opravné položky k majetku nebyly tvořeny.

b) Opravné položky k pohledávkám nebyly v r.2023 tvořeny

Opravné položky k:	Zůstatek k 1.1.		Tvorba		Zúčtování		Zůstatek k 31. 12.	
	Běžné období	Minulé období	Běžné obd.	Minulé obd.	Běžné období	Minulé období	Běžné obd.	Minulé obd.
- dlouhodobému majetku								
- zásobám								
- finančnímu majetku								
- pohledávkám – zákonné								
- pohledávkám - ostatní	0	0	0	0	0	8	0	-8
Celkem	0	0	0	0	0	8	0	-8

5. Odpisování (III.2.6)

a) Odpisový plán účetních odpisů **dlouhodobého hmotného majetku** sestavila účetní jednotka v interních směrnících, kde vycházela z předpokládaného opotřebení zařazovaného majetku odpovídajícího běžným podmínkám jeho používání, účetní a daňové odpisy se nerovnají.

b) Odpisový plán účetních odpisů **dlouhodobého nehmotného majetku** vycházel z ustanovení § 28 odst. 3 zákona č.563/1991 Sb., o účetnictví. Dodržuje se zásada jeho odepsání v účetnictví nejdéle na pět let od jeho pořízení, účetní a daňové odpisy se nerovnají.

Daňové odpisy - použita metoda: - lineární a zrychlené

Podstatné změny způsobů oceňování, postupu odpisování, účtování, uspořádání položek závěrky a obsahové vymezení těchto položek proti minulému období: nebyly žádné

Systém odpisování drobného dlouhodobého majetku

Drobný dlouhodobý hmotný a nehmotný majetek je evidován v pořizovacích cenách. Drobný hmotný majetek do 80 000,-- Kč a drobný nehmotný majetek do 60 000,- Kč není vykazován v rozvaze a účtuje se do nákladu v roce pořízení.

Drobný dlouhodobý hmotný majetek od 1 000,- Kč do 80 000,-- Kč je veden jako zásoba a je účtován do nákladů společnosti při vyskladnění na účet 501 - Spotřeba materiálu.

6. Přepočet cizích měn na českou měnu (III.2.7)

a) Při přepočtu údajů v cizích měnách v průběhu roku byl uplatňován denní kurs ČNB. Při uzavírání účetních knih byl přepočítán kurz ČNB v EUR k 31.12.2023

7. Stanovení reálné hodnoty majetku a závazků oceňovaných reálnou hodnotou

Nebylo v roce 2023 prováděno, protože v účetní jednotce nebyl evidován žádný takto oceňovaný majetek ani závazek.

Doplňující údaje k Rozvaze a k Výkazu zisků a ztrát (IV.)1. Položky významné pro hodnocení majetkové a finanční situace společnosti(IV.1)

1.1. Doměrky daně z příjmů za minulá účetní období- Nebyly

1.2. Rozpis odloženého daňového závazku

- výpočet je proveden z rozdílu zůstatkových cen dlouhodobého majetku účetních a daňových.
Při výpočtu byla použita sazba 21%.V roce 2023 byl zvýšen o 2 768 tis. Kč
Stav odložené daně – závazek k 31.12.2023, který činí 15 255 tis. Kč

1.3.Rozpis daně z příjmu PO za rok 2023

Hospodářský výsledek před zdaněním je 245 tis.Kč,odčitatelné položky jsou ve výši 6 924 tis. Kč,odpočet na podporu odborného vzdělávání 124 tis. Kč,připočitatelné položky jsou 127 tis. Kč.Daňový základ je - 3 273 tis. Kč,sazba daně 19%.

Vypočtená daň představuje částku 0 tis. Kč.Byla by uplatněna sleva na OZPS ve výši 146 tis. Kč.
Celková daňová povinnost je 0 tis. Kč.

1.4. Dlouhodobé a krátkodobé bankovní úvěry

Rok splatnosti / Název	Úvěry k 31.12.2023 tis.Kč	Úrok.sazba-bez podpory PGRLF %
Kontokorentní úvěr	7 601	1 D PR + 1,19
2031 Pozemky 2011	2 302	1 M PR + 1,43
2031 Pozemky 2012	763	1 M PR + 1,43
2027 Kombajn,pluh,obraceč,sečka	6 983	4,18
2034 Pozemky 2014	3 901	1 M PR + 2,51
2035 Pozemky 2016	3 729	2,03
2036 Pozemky 2017	10 208	2,62
2038 Pozemky 2018	334	8,31
2028 2 Traktory JD(1x155,1x310)	5 913	5,30
2028 Traktor JD 310	2 810	5,52
2024 Traktor Case	153	2,50
2027 Nakladač Torion	2 523	1,80
2025 Secí stroj,rozme.Kverne,zam.košťe	745	3,50
2024 Krmný vůz Husky	125	2,99
2024 Rozme.Fliegl,smyk tažený	112	2,75
2024 Nakladač KRAMER	179	2,50
2024 Dlát.pluh,navigační systémy	157	2,75
2024 Předseťový kompaktor	145	2,75
2025 Man.Claas,krm.vůz Husky,Dozan	1 241	2,50

2025 Hnojiště Křenovice	1 596	2,50
2024 Sběrač kamene	196	2,75
2025 ROC	646	2,75
2025 Kol.tr.Fendt,rozhrnovač siláže	1 496	2,75
2025 Kuk. Adapter	296	1,83
2025 Kol.tr.Fendt	2 113	1,69
2025 Ferti box	189	1,69
2025 Pozemky	322	1,78
2030 Pozemky	703	2,59
2043 Pozemky	2 434	2,35
2025 Rozdružovač balíků	215	1,69
2030 Posklizňová linka obilí	37 629	2,20
2031 Pozemky	746	2,29
2026 Návěs Fliegl+rozmetadlo	804	1,69
2026 Traktor Case	613	2,29
2026 Traktor Case a přepravník	1 221	3,79
2031 Pozemky	969	2,59
2026 Autotraktor Tatra	2 496	3,79
2028 Rozdružovač Kuhn,pluh Apollo	1 148	6,14
CELKEM	105 756	

1.5.1. Rozpis přijatých dotací na provozní účely

Důvod dotace	Poskytovatel	Minulé období	Sledované období
Na plochu zem.půdy	SZIF	9 068	5 722
Agroenvironmentál.opatření	SZIF	1 150	1 082
Fin. kázeň	SZIF	425	284
Podpora chovu krav s tržní prod. mléka	SZIF	3 475	2 952
Přechodné vnitrostátní podpory	SZIF	439	253
Ochrana čejky chocholaté	SZIF	30	4
ANC (bývalé LFA)	SZIF	5 414	5 369
Zlepšení chovu hosp. zvířat(welfer)	SZIF	659	632
Za uhrazené pojistné plodin	PGRLF	315	220
Za uhrazené pojistné hosp. zvířat	PGRLF	116	119
JčCh – udržování gen. potenciálu	JčCh	178	171
Zlepšení živ. podmínek dojnic	Mze	506	0
Ozelenění	SZIF	5 144	5 147
Podpora produkce bílkovin. plodin	SZIF	253	522
CELKEM		27 172	22 477
Vratka spotřební daně z topného oleje	CÚ	31	8
Vratka spotřební daně(„zelená nafta“)	CÚ	3 343	3 405
CELKEM		30 546	25 890

-
- dotace na úroky od PGRLF – byly čerpány ve výši (tis. Kč) **1 520**

1.5.2. Rozpis přijatých dotací investiční-dotace na investice jsme v r.2023 obdrželi ve výši 2 499 tis. Kč na modernizaci VKK Žabovřesky.

1.6. Společnost vykazuje již pouze jeden druh základního stáda jako DHM:

- a to krávy

Ostatní zvířata jsou vedena v zásobách

1.7.Manka a přebytky u zásob - manka a škody nebyly v r.2023 evidovány

2. Významné události po datu účetní závěrky (IV.2) – nebyly**3. Doplnující informace o hmotném a nehmotném majetku****3.1. Hlavní skupiny dlouhodobého hmotného majetku (IV.3.1.a)**

Skupina majetku	Pořizovací cena		Oprávký		Zůstatková cena	
	minulé období	sledované období	minulé období	sledované období	minulé období	sledované období
Pozemky	67 726	69 432	0	0	67 726	69 432
Stavby	321 549	327 449	135 884	144 155	185 665	183 294
Samostatné movité věci a soubory m.věcí	190 568	199 593	161 708	168 716	28 860	30 877
Jiný DHM	119	119	119	119	0	0
Nedokončený DHM	5 799	518	0	0	5 799	518
Základní stádo zvířat	18 875	19 068	7 907	8 422	10 968	10 646
Drobný dlouh. Majetek	749	744	749	744	0	0
CELKEM	605 385	616 923	306 367	322 156	299 018	294 767

- Celková výměra vlastních pozemků k 31.12.2023 je 537 ha
- Akciová společnost vlastní 39 m2 lesních pozemků

3.2. Dlouhodobý nehmotný majetek (IV.3.1.b)**3.3. Přehled přírůstků a úbytků dlouhodobého majetku podle skupin**

Název	Přírůstky	Úbytky
Budovy a stavby	7 282	1 383
Stroje a zařízení	13 687	1 158
Dopravní prostředky	136	3 641
Inventář + drobný majetek	0	5
Pozemky	1 719	12
Základní stádo	6 985	6 793
Nedokončená investice	302	
Celkem	30 111	12 992

Pořízení DHM

Budovy a stavby	- Modernizace VKK Žabovřesky	7 097 tis. Kč
	- Posklizňovka Žabovřesky	185 tis. Kč
Nákup strojů	- Traktor JD 7310R	3 404 tis. Kč
	- Traktor JD 6155M	2 510 tis. Kč
	- Sečka Lemken	3 227 tis. Kč
	- Rozdružovač Kuhn	580 tis. Kč
	- Navigace	386 tis. Kč

	- Zametací traktorové koště	110 tis. Kč
	- Pluh Opal-Agri	660 tis. Kč
	- Traktor JD 7310R	2 810 tis. Kč
	- NA Opel	136 tis. Kč
Stroje a dopr.prostř. celkem		13 823 tis. Kč
Pozemky	-	1 719 tis. Kč
Základní stádo	- převod zvířat	6 985 tis. Kč
Nedokončená investice	- Porodna Křenovice	302 tis. Kč

Likvidace DHM v PC	-Traktor Fendt Vario	3 525 tis.Kč
	- sběrací přívěs NV 13	42 tis. Kč
	- přívěs PZS 50	21 tis. Kč
	- nahrabovač Kuhn	320 tis. Kč
	- válce	14 tis. Kč
	-Dalbo	750 tis. Kč
	- Multicar M25	62 tis. Kč
	- traktorový přívěs	33 tis. Kč
	- sušička obilí Raketa	32 tis. Kč
	-inventář+dr. majetek- buchar	5 tis. Kč
	-budovy a stavby	-vodovod Žabovřesky-Jaronice
		1 383 tis. Kč
	Celkem	6 187 tis. Kč
	- pozemky	12 tis. Kč
	- základní stádo	6 793 tis. Kč

3.4. Dlouhodobý hmotný majetek pořízený formou finančního pronájmu

-ZS Dubné a.s. neeviduje žádný majetek na finanční leasing

3.5.Souhrnná výše majetku neuvedená v rozvaze (IV.3.1.e)

Sledované období		Minulé období	
Název majetku	pořizovací cena	Název majetku	pořizovací cena
Drobný majetek	5 438	Drobný majetek	5 310
Celkem	5 438	Celkem	5 310

V roce 2023 byl pořízen DM ve výši 208 tis. Kč, zaúčtován na účet 501 048- Spotřeba drobného majetku. Pro nefunkčnost a zastarání byl drobný majetek vyřazen ve výši 80 tis. Kč.

3.6. Přehled majetku s výrazně rozdílným tržním a účetním ohodnocením (IV.3.1.g) – Společnost nemá

3.7. Dlouhodobé majetkové cenné papíry a majetkové účasti (IV.3.1.h)

Minulé období							
Název společnosti	Sídlo	Podíl v tis. Kč	Podíl v %	Počet akcií/nominální hodnota	Dividendy v tis. Kč	Zisk/Ztráta běžného roku	Výše vlastního kapitálu
BLÁNSKÝ LES	Netolice	5		0	0	-153	771
BIOPLYN s.r.o.	Žabovřesky	200	100	0	0	0	140
CELKEM		205				-153	911

Sledované období							
Název společnosti	Sídlo	Podíl v tis. Kč	Podíl v %	Počet akcií/nominální hodnota	Dividendy v tis. Kč	Zisk/Ztráta běžného roku	Výše vlastního kapitálu
BLÁNSKÝ LES	Netolice	5					
BIOPLYN S.R.O.	Žabovřesky	200	100			1	141
CELKEM		205					

4. Vlastní kapitál (IV.3.3)**4.1. Použití zisků (IV.3.3. b)**

Způsob zúčtování zisku minulého účetního období:

dle rozhodnutí valné hromady dne 2.6.2023 byl zisk ve výši 27 207 443,35 Kč zúčtován takto:

- na dividendy 4 023 810,- Kč
- na účet 428 000-Nerozdělený zisk minulých let 23 183 633,35 Kč.

Návrh valné hromadě na zúčtování vykázaného zisku po zdanění běžného období 2023 ve výši **245 392,94 Kč** :

- na dividendy akcionářům vyplatit 0,- Kč
- nerozdělený zisk ve výši 245 392,94 Kč zúčtovat na účet 428 Nerozdělený zisk minulých let

Daň z příjmu – zaúčtovaná na účet 591 Daň z příjmu z běžné činnosti – splatná 0,- Kč

Hospodářský výsledek byl v porovnání s minulým účetním obdobím zanedbatelný, dosáhl pouze 9 % výsledkově mimořádného roku 2022. Tento výsledek byl způsoben opět mimořádnými výkyvy na trhu s komoditami na vstupu i výstupu.

4.2. Základní kapitál (IV.3.3.c)

Základní kapitál akciové společnosti **134 311 000,- Kč – je plně splacen**

Počet akcionářů : 495

Sledované období				
Druh akcií	Počet akcií	Nominální hodnota	Nesplacené akcie	Lhůta splatnosti
Kmenové akcie	2821	1 000		
Kmenové akcie	2169	10 000		
Kmenové akcie	1098	100 000		

Minulé období				
Druh akcií	Počet akcií	Nominální hodnota	Nesplacené akcie	Lhůta splatnosti
Kmenové akcie	2821	1 000		
Kmenové akcie	2169	10 000		
Kmenové akcie	1098	100 000		

V r.2023 naše akciová společnost koupila vlastní akcie za 173 tis.Kč a prodala za 173 tis.Kč. Nikdo z akcionářů nevlastní víc než 3 % z celkového počtu akcií.

4.3. Fondy akciové společnosti

Fondy	Stav k 1.1.2023	Pohyby		Stav k 31.12.2023
		Zvýšení	Snížení	
Ostatní kapit. fond	2 258			2 258
Oceňovací rozdíl z přecenění maj. BPS	-60	1		-59
Rezervní fond	32 930			32 930
Zvláštní rezervní fond	110			110
Fond odměn	1 423			1 423
Oceň.rozdíly z vyp.RN	1 387			1 387
Sociální fond	4 405		202	4 203
Restituční rezerva	1 075			1 075
Znehodnocení	648			648
Celkem	44 176	1	202	43 975

5. Pohledávky a závazky (IV.3.2, 3.4)

5.1. Pohledávky z obchodního styku po lhůtě splatnosti (IV.3.2.a)

Počet dnů	Minulé období	Sledované období
Do 30	280	68
30 - 60	68	11
60 - 90	0	21
90 - 180	0	0
180 a více	0	0

Pohledávky po splatnosti starší 5ti let:nejsou

5.2. Závazky z obchodního styku po lhůtě splatnosti (IV.3.4.a)

Počet dnů	Minulé období	Sledované období
do 30	0	13
30 - 60	0	0
60 - 90	0	5
90 - 180	20	0
180 a více	0	0

Závazky po splatnosti starší 5ti let nejsou.

Výše splatných závazků pojistného na sociální zabezpečení a zdravotní pojištění: K 31.12.2023 má společnost závazky z titulu sociálního pojištění v částce 1 400 tis. Kč a zdravotního pojištění v částce 609 tis. Kč.Uvedené závazky vyplývají ze zpracování mezd za měsíc prosinec 2023 byly uhrazeny 22.1.2024

Výše evidovaných daňových nedoplatků v místě příslušných daňových orgánů: nejsou

Závazky (peněžní i nepeněžní) neuvedené v účetnictví a v rozvaze (např. závazky): nejsou žádné.

5.3. Údaje o pohledávkách a závazcích k podnikům ve skupině (IV. 3.2.b ,3.4.b)

Nejsou

5.4. Údaje o pohledávkách a závazcích z titulu uplatnění zástavního a zajišťovacího práva (IV.3.2.c, 3.4.c) – viz bod 3. 6

5.5. Závazky nesledované v účetnictví a neuvedené v rozvaze (IV.3.4.d) – Nejsou

5.6. Další významné potenciaální ztráty, na které nebyla v účetnictví tvořena rezerva (IV.3.4.) – Nejsou

5.7. Dlouhodobé závazky – majetkové vklady nečlenů a vypořádací podíly, vedené na účtě

479 – Dlouhodobé závazky

Sledované období			Minulé období		
Zůst.k 1.1.23	Vypořádání	Zůst.k31.12.23	Zůst.k 1.1.22	Vypořádání	Zůst.31.12.22
3 072	0	3 072	3 072	0	3 072

6. Rezervy (IV.3.5)

Druh rezervy	Sledované období			Minulé období			
	Zůstatek k 1.1.23	Tvorba	Čerpání	Zůstatek k 31.12.23	Tvorba 2022	zúčtované	Zůstatek k 31.12.22
Odložený daňový závazek	12 487	2 768	0	15 255	1 125		12 487
Celkem	12 487	2 768	0	15 255	1 125		12 487

7. Tržby z běžné činnosti (IV.3.6)

	Minulé období			Sledované období		
	Celkem	Tuzemsko	Zahraničí	Celkem	Tuzemsko	Zahraničí
Tržby za výrobky RV	44 260	44 260		21 716	21 716	
Tržby z prodeje mléka	88 005	88 005		82 585	82 585	
Tržby z prodeje zvířat	12 837	12 837		13 271	13 271	
Tržby ze zem.výroby celkem	145 102	145 102		117 572	117 572	
Tržby za el.energii,tep.	29 892	29 892		49 758	49 758	
Tržby za služby	2 023	2 023		2 029	2 029	
Tržby za závodní strav.	2 088	2 088		2 290	2 290	
Tržby ostatní	979	979		1 197	1 197	
Celkem	180 084	180 084		172 846	172 846	

Tržby ze zemědělské výroby představují 68 % z celkových tržeb.

8. Výdaje vynaložené v průběhu účetního období na výzkum a vývoj (IV.3.7) – nebyly**9. Ostatní doplňující informace**

- Ostatní známé ztráty a rizika nezahrnované v účetnictví a v rozvaze se u účetní jednotky nevyskytly.
 - Společnost zajišťuje řádné plnění ochrany životního prostředí dle platné legislativy. Mezi hlavní oblasti ochrany životního prostředí patří nakládání s odpady včetně zpětného odběru některých surovin, nakládání s obaly, ochrana ovzduší, ochrana spodních vod.
 - stále probíhající válka na Ukrajině má vliv na výrazné navýšení cen vstupů důležitých pro naši činnost - energie, pohonné hmoty, hnojiva, krmiva aj.
 - od roku 2023 platí nová zemědělská politika (SZP) v rámci celé EU. Má významný vliv na fungování zemědělského sektoru – nová pravidla pro dotační podpory zemědělské činnosti (rozdílná platba dotace na prvních 150 ha, větší podpora udržitelnosti aj.)
- Vedení naší společnosti zvažilo potenciální dopady jak války na Ukrajině, tak i nové SZP na své aktivity a podnikání a dospělo k závěru, že mají významný vliv na hospodaření v zemědělství, ale stále věří, že předpoklad nepřetržitého trvání společnosti nebude ohrožen, neboť zvýšené náklady vyvolané těmito událostmi budou vyrovnány zvýšenými cenami našich tržních komodit - potravinářské pšenice, řepky, mléka a hovězího masa.
- Vzhledem k tomu byla účetní závěrka k 31.12.2023 vypracována za předpokladu, že společnost bude nadále schopna pokračovat ve své činnosti s tím, že není ohrožena schopnost plnit své závazky.

Přílohy: č.1 – Přehled o peněžních tocích

č.2 – Přehled o změnách vlastního kapitálu

Sestaveno dne: 15.5..2024	Sestavil: Ing.Pavlík František – ekonom a.s.	Podpis statutárního zástupce: Ing.Jiří Spěváček – předseda představenstva a.s.
------------------------------	--	--

Zemědělská společnost Dubné a.s.
Žabovřesky 114
373 41 Hluboká nad Vltavou
IČ 260 30 993 DIČ CZ26030993